

VEILIGHEIDSINSTRUCTIEKAART

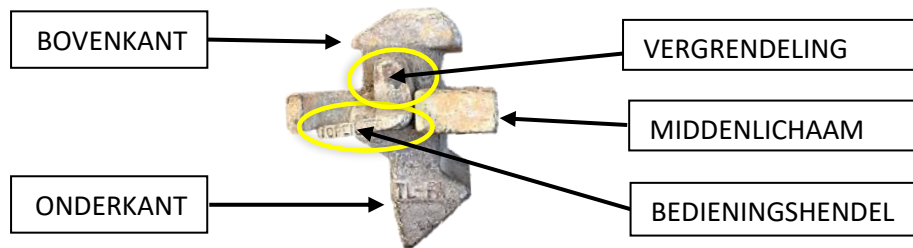
**VOLAUTOMATISCHE TWISTLOCK (FATL) type II**

**1. RISICO'S**

- Risico op vallen van twistlocks tijdens plaatsen, verwijderen of overdraaien
- Risico op knelling van vingers bij plaatsen of verwijderen van twistlocks

**2. TYPE TWISTLOCK:**

**VOL AUTOMATISCHE TWISTLOCK (FATL) type II: "AUTOMAAT"**



**2. VEILIGE WERKINSTRUCTIES**

**A. Plaatsen van de twistlock**

**STAP A.1**



1



2

- Controleer de staat van de twistlock:

De bedieningshendel moet aanwezig zijn, soepel bewegen en zelf terug volledig in vergrendelde toestand komen

⇒ Niet in orde = **NIET GEBRUIKEN** + verzamelen van slechte twistlocks!

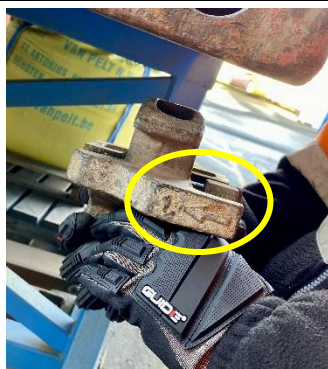
- Neem de onderkant van de twistlock in je linkerhand
- Neem met je rechterhand de bedieningshendel aan de zijkant vast

**LET OP!**

Knelgevaar vingers:

- Leg geen vingers op de bovenkant van het middenlichaam <sup>1</sup>
- Steek geen vingers tussen de hendel en het middenlichaam <sup>2</sup>

**STAP A.2**



- Ga aan de korte kant van de container staan

- Plaats de twistlock onder de cornercasting met de pijl zichtbaar voor je

VEILIGHEIDSINSTRUCTIEKAART

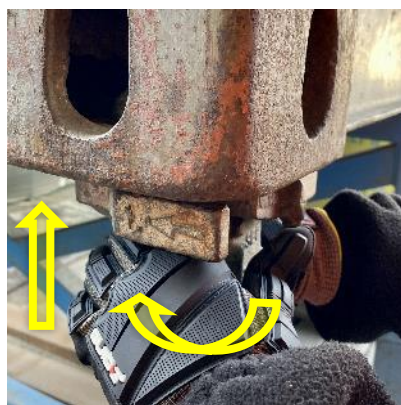
**VOLAUTOMATISCHE TWISTLOCK (FATL) type II**

**STAP A.3**



- Draai de hendel volledig naar beneden

**STAP A.4**



- Steek de twistlock in de cornercasting
- Draai de twistlock een kwartslag in de richting van de pijl (wijzerzin)

**STAP A.5**



- Duw de twistlock tot achteraan in de cornercasting
- Laat de hendel los

**STAP A.6**



- Controleer de vergrendeling van de twistlock door met de twistlock te bewegen

- De hendel moet naar boven zijn (horizontaal),
- Een hendel die niet horizontaal hangt wijst op ofwel:
  - Een **slechte positie** van de twistlock  
⇒ duw de twistlock naar achter in de cornerpocket (stap A.5)
  - Een **slechte twistlock**  
⇒ vervang de twistlock

**B. Verwijderen van de twistlock**

**STAP B.1**



- Neem de twistlock onderaan vast en draai de hendel een kwartslag naar beneden
- Ga in omgekeerde volgorde te werk van bij het plaatsen van de twistlock

**C. Slecht te plaatsen of te verwijderen twistlocks**

- Bij moeilijk te verwijderen twistlocks: contacteer de foreman of ceelbaas
  - Gebruik geen andere twistlock om een moeilijk te verwijderen twistlock los te kloppen. Gebruik aangepast gereedschap (hamer en vingerveilige barrang/beitel).
  - Onderneem maximaal 1 poging onder de kraan om de twistlock los te kloppen. Volg de verdere instructies die door de terminal opgesteld werden.
- Bij moeilijk te plaatsen twistlocks: niet gebruiken + verzamelen van slechte twistlocks!

VEILIGHEIDSINSTRUCTIEKAART

**VOLAUTOMATISCHE TWISTLOCK (FATL) type II**

**4. VERPLICHT TE DRAGEN PBM'S**



Impacthandschoenen

**5. AANDACHTSPUNTEN**



Uitzondering:  
- STOP werken én  
in veilige zone

**ALTIJD !**

- Gebruik enkel twistlocks in goede staat.
- Gebruik steeds twee handen om de twistlock te plaatsen.
- Controleer de plaatsing/vergrendeling van de twistlocks. Manipulaties van twistlocks onder te laden container moet steeds aan wal gebeuren. Vooraleer de container terug aan wal wordt gebracht, moet de ploeg onder de kraan hiervan verwittigd worden.
- Gebruik steeds een hamer en vingerveilige barrang/beitel om vastzittende twistlocks los te kloppen. Onderneem maximaal 1 poging onder de kraan.
- Verzamel defecte twistlocks in de daarvoor voorziene binbak.

**NOOIT !**

- Gebruik nooit twistlocks in slechte staat.
- Plaats geen vingers boven het middenlichaam van de twistlock.
- Plaats de twistlock nooit onvolledig in de cornercasting.
- Nooit hulpmiddelen gebruiken om een twistlock in een cornerpocket te plaatsen. De twistlock altijd handmatig manipuleren.
- Nooit een twistlock gebruiken om een vastzittende twistlock los te kloppen.
- Sta of ga nooit onder containers door.

**6. BIJHORENDE VIK's**

- C-VIK-002 werkzaamheden in operationele zone onder containerkraan bij straddle carrier