

VEILIGHEIDSINSTRUCTIEKAART

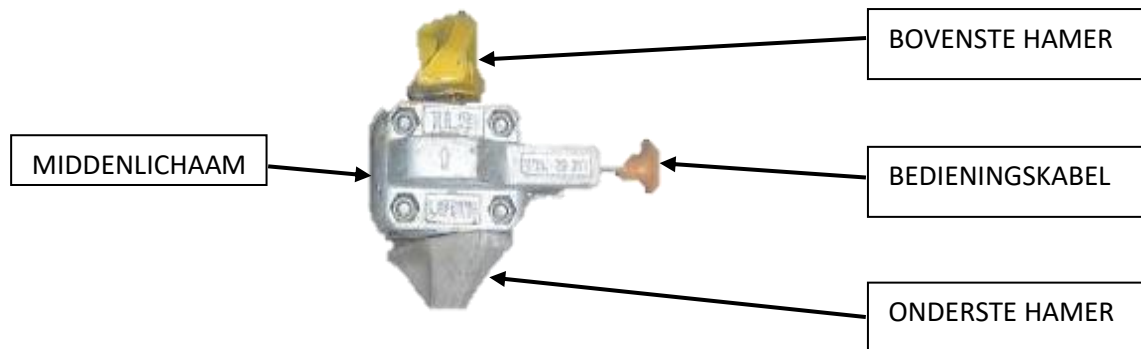
**Gebruik: HALF AUTOMAAT TWISTLOCK (SATL)**

**1. RISICO'S**

- Risico op vallen van twistlocks tijdens plaatsen, verwijderen of overdraaien
- Risico op knelling van vingers bij plaatsen of verwijderen van twistlocks

**2. TYPE TWISTLOCK:**

**HALF AUTOMAAT TWISTLOCK (SATL): " HALF AUTOMAAT TREKKER"**



**3. VEILIGE WERKINSTRUCTIES**

**A. Plaatsen van de twistlock**

**STAP A.1**



- Breng de twistlock, met de gele hamer naar boven, onder de cornercasting
- De bedieningskabel moet steeds naar de buitenkant van de container wijzen

**LET OP!**

Knelgevaar vingers:

- Leg geen vingers op de bovenkant van het middenlichaam

**STAP A.2**



- Neem de twistlock aan de bedieningskabel vast en trek met een korte beweging aan de kabel
- De gele hamer draait, hou met de andere hand de twistlock onderaan vast

VEILIGHEIDSINSTRUCTIEKAART

**Gebruik: HALF AUTOMAAT TWISTLOCK (SATL)**

**STAP A.3**



- Blijf aan de bedieningskabel trekken en plaats de twistlock in de cornercasting

**STAP A.4**



- Laat de bedieningskabel los, de kabel springt in de middelste positie
- De bovenste hamer vergrendelt (draait) in de cornercasting

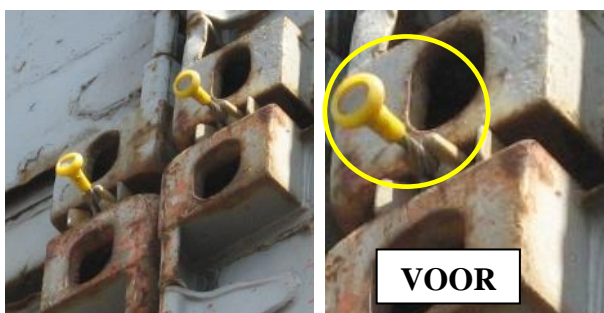
**STAP A.5**



- Controleer de vergrendeling van de twistlock door met de twistlock te bewegen

**B. Losmaken van de twistlock aan boord**

**STAP B.1**

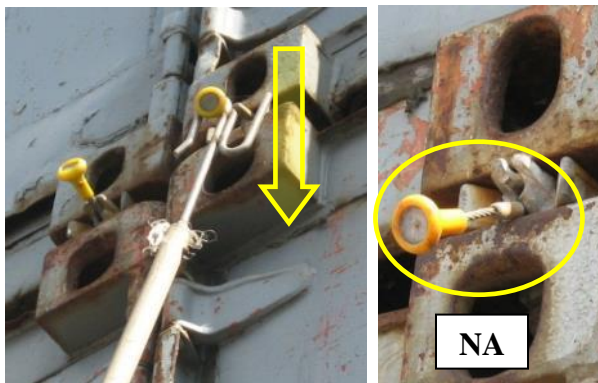


- Situatie aan boord
- Twistlock is vergrendeld

VEILIGHEIDSINSTRUCTIEKAART

**Gebruik: HALF AUTOMAAT TWISTLOCK (SATL)**

**STAP B.2**



- Trek met een stok de bedieningskabel naar beneden, in de onderste positie: de onderste hamer is ontgrendeld
- De twistlock blijft tijdens overdraaien onderaan de container hangen

**C. Verwijderen van de twistlock**

**STAP C.1**



- Neem de twistlock onderaan vast

**STAP C.2**



- Trek de bedieningskabel uit de onderste positie, de bovenste hamer ontgrendelt
- Hou tijdens het uittrekken van de kabel de **twistlock met de andere hand** vast en ga **naast de container staan**

**STAP C.3**



- Neem de twistlock uit de cornercasting

VEILIGHEIDSINSTRUCTIEKAART

**Gebruik: HALF AUTOMAAT TWISTLOCK (SATL)**

**D. Slecht te plaatsen of te verwijderen twistlocks**

- Bij moeilijk te verwijderen twistlocks: contacteer de foreman of ceelbaas
  - Gebruik geen andere twistlock om een moeilijk te verwijderen twistlock los te kloppen. Gebruik aangepast gereedschap (hamer en vingerveilige barrang/beitel).
  - Onderneem maximaal 1 poging onder de kraan om de twistlock los te kloppen. Volg de verdere instructies die door de terminal opgesteld werden.
- Bij moeilijk te plaatsen twistlocks: niet gebruiken + verzamelen van slechte twistlocks!

**4. VERPLICHT TE DRAGEN PBM'S**



Impacthandschoenen

**5. AANDACHTSPUNTEN**



Uitzondering:  
- STOP werken én  
in veilige zone

**ALTIJD !**

- Gebruik enkel twistlocks in goede staat.
- Gebruik steeds twee handen om de twistlock te plaatsen.
- Controleer de plaatsing/vergrendeling van de twistlocks.
- Manipulaties van twistlocks onder te laden container moet steeds aan wal gebeuren. Vooraleer de container terug aan wal wordt gebracht, moet de ploeg onder de kraan hiervan verwittigd worden.
- Gebruik steeds een hamer en vingerveilige barrang/beitel om vastzittende twistlocks los te kloppen. Onderneem maximaal 1 poging onder de kraan.
- Verzamel defecte twistlocks in de daarvoor voorziene binbak.

**NOOIT !**

- Gebruik nooit twistlocks in slechte staat.
- Plaats geen vingers boven het middenlichaam van de twistlock.
- Plaats de twistlock nooit onvolledig in de cornercasting.
- Nooit hulpmiddelen gebruiken om een twistlock in een cornerpocket te plaatsen. De twistlock altijd handmatig manipuleren.
- Nooit een twistlock gebruiken om een vastzittende twistlock los te kloppen.
- Sta of ga nooit onder containers door.

**6. BIJHORENDE VIK's**

- C-VIK-002 werkzaamheden in operationele zone onder containerkraan bij straddle carrier
- KC-VIK-014 ontgrendelen van container aan boord met twistlockstok