

VEILIGHEIDSINSTRUCTIEKAART

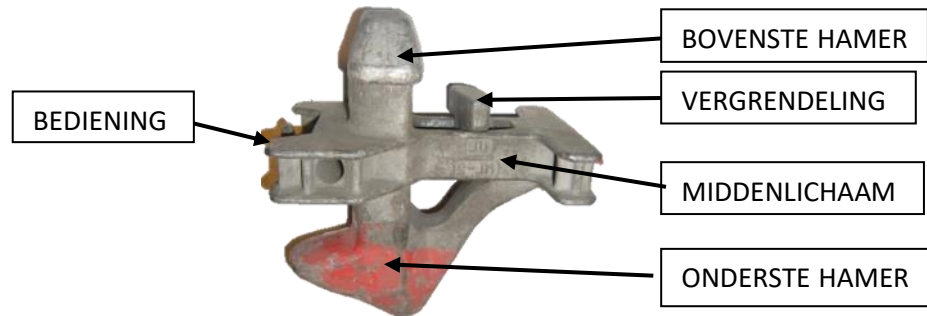
**MIDLOCK AUTOMAAT: PEERDEKOP**

**1. RISICO'S**

- Risico op vallen van twistlocks tijdens plaatsen, verwijderen of overdraaien
- Risico op knelling van vingers bij plaatsen of verwijderen van twistlocks

**2. TYPE TWISTLOCK:**

**MIDLOCK AUTOMAAT: "PEERDEKOP"**



**3. VEILIGE WERKINSTRUCTIES**

**Gebruik:** Bij twin-containers als middelste twistlock

**A. Plaatsen van de twistlock**

**STAP A.1**



Afb. 1

Afb. 2

- Controleer de twistlock op goede werking  
⇒ Niet in orde = **NIET GEBRUIKEN** + verzamelen van slechte twistlocks!

- Breng de twistlock, met de bovenste hamer naar boven, onder de cornercasting (zie afb. 1)

**LET OP!**

Knelgevaar vingers:

- Leg geen vingers op de bovenkant van het middenlichaam (zie afb. 2)

**STAP A.2**

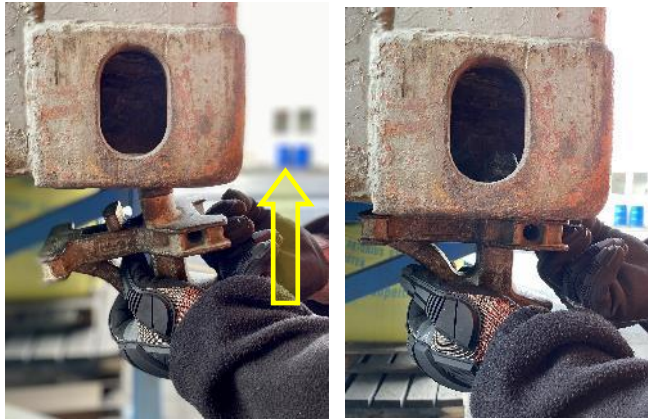


- Neem de twistlock onderaan vast en trek met de andere hand aan de bediening
- De vergrendeling schuift naar binnen (richting hamer)

VEILIGHEIDSINSTRUCTIEKAART

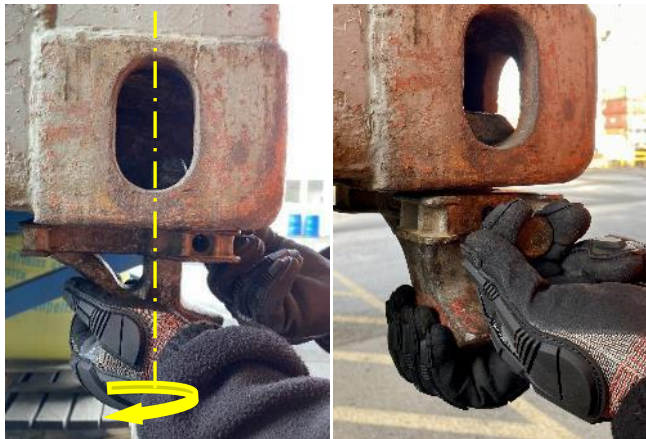
**MIDLOCK AUTOMAAT: PEERDEKOP**

**STAP A.3**



- Breng de twistlock in de cornercasting

**STAP A.4**



- Draai de twistlock 90° richting de binnenkant van de containers

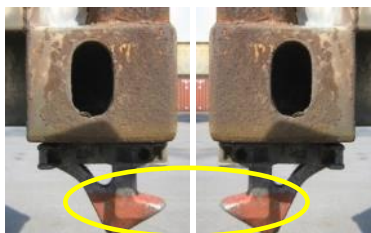
VOORAANZICHT



ZIJAANZICHT



- De onderste hamer moet steeds naar de dichtstbijzijnde kopse kant van de container wijzen (voor- of achterkant)



- Bij twin-containers wijzen de onderste hamers van de twee containers naar elkaar

### STAP A.5



- Controleer de vergrendeling van de twistlock door hiermee te bewegen
- Opgelet: de twistlock is in de langs richting van de container verschuifbaar

## B. Verwijderen van de twistlock

### STAP B.1



- Neem de twistlock onderaan vast en trek met de andere hand aan de bediening
- Draai 90° naar u toe
- Haal de twistlock uit de cornercasting en leg deze op de daartoe voorziene plaats

## C. Slecht te plaatsen of te verwijderen twistlocks

- Bij moeilijk te verwijderen twistlocks: contacteer de foreman of ceelbaas
  - Gebruik geen andere twistlock om een moeilijk te verwijderen twistlock los te kloppen. Gebruik aangepast gereedschap (hamer en vingerveilige barrang/beitel).
  - Onderneem maximaal 1 poging onder de kraan om de twistlock los te kloppen. Volg de verdere instructies die door de terminal opgesteld werden.
- Bij moeilijk te plaatsen twistlocks: niet gebruiken + verzamelen van slechte twistlocks!

VEILIGHEIDSINSTRUCTIEKAART

**MIDLOCK AUTOMAAT: PEERDEKOP**

**4. VERPLICHT TE DRAGEN PBM'S**



Impacthandschoenen

**5. AANDACHTSPUNTEN**



Uitzondering:  
- STOP werken én  
in veilige zone



- Gebruik enkel twistlocks in goede staat.
- Gebruik steeds twee handen om de twistlock te plaatsen.
- Controleer de plaatsing/vergrendeling van de twistlocks.
- Manipulaties van twistlocks onder te laden container moet steeds aan wal gebeuren. Vooraleer de container terug aan wal wordt gebracht, moet de ploeg onder de kraan hiervan verwittigd worden.
- Gebruik steeds een hamer en vingerveilige barrang/beitel om vastzittende twistlocks los te kloppen. Onderneem maximaal 1 poging onder de kraan.
- Verzamel defecte twistlocks in de daarvoor voorziene binbak.



- Gebruik nooit twistlocks in slechte staat.
- Plaats de twistlock nooit onvolledig in de corner casting.
- Nooit de twistlocks bij twin-containers in dezelfde richting plaatsen.
- Nooit hulpmiddelen gebruiken om een twistlock in een cornerpocket te plaatsen. De twistlock altijd handmatig manipuleren.
- Nooit een twistlock gebruiken om een vastzittende twistlock los te kloppen.
- Sta of ga nooit onder containers door.

**6. BIJHORENDE VIK's**

- C-VIK-002 werkzaamheden in operationele zone onder containerkraan bij straddle carrier