

VEILIGHEIDSINSTRUCTIEKAART

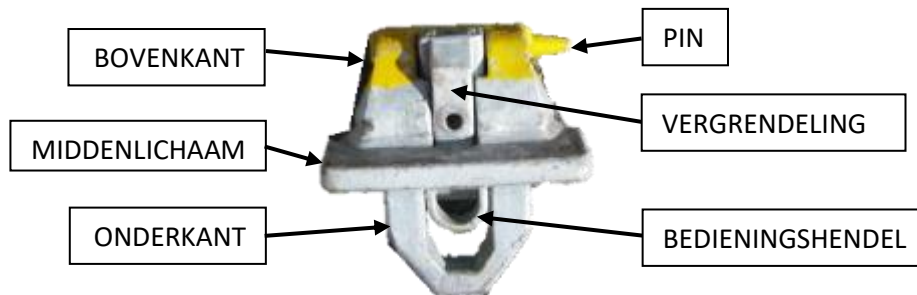
VOLAUTOMATISCHE TWISTLOCK (FATL) type I

1. RISICO'S

- Risico op vallen van twistlocks tijdens plaatsen, verwijderen of overdraaien
- Risico op knelling van vingers bij plaatsen of verwijderen van twistlocks

2. TYPE TWISTLOCK:

VOLAUTOMATISCHE TWISTLOCK (FATL) type I: "AUTOMAAT"

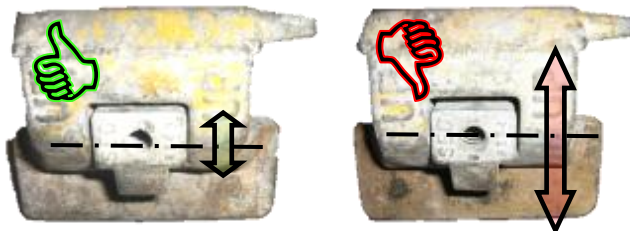


2. VEILIGE WERKINSTRUCTIES

A. Plaatsen van de twistlock

STAP A.1

Bovenaanzicht



- Controleer de twistlock op goede werking:

↗ **Goede twistlock** 👍:

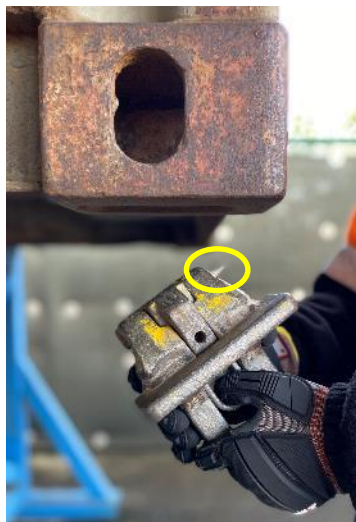
- vergrendeling heeft kleine speling
- bediening beweegt vlot op en neer

↗ **Slechte twistlock** 👎:

- vergrendeling heeft grote speling
- bediening beweegt stroef of niet

⇒ **NIET GEBRUIKEN** + verzamelen van slechte twistlocks!

STAP A.2

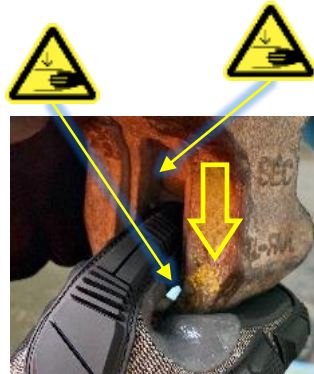


- Plaats de twistlock onder de cornercasting met de pin naar de buitenzijde van de container gericht

VEILIGHEIDSINSTRUCTIEKAART

VOLAUTOMATISCHE TWISTLOCK (FATL) type I

STAP A.3



- Trek de bediening naar beneden, de vergrendeling gaat naar beneden

LET OP!

Knelgevaar vingers:

- Plaats geen vingers onder de bediening of op het middenlichaam
- Steek vingers niet te diep in de hendel

STAP A.4



- Breng de twistlock met de pin eerst in de cornercasting

STAP A.5

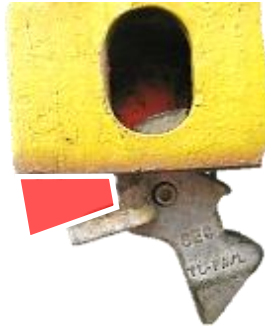


- Wanneer de twistlock gedeeltelijk in de cornercasting zit, kantel de twistlock naar voren en breng de twistlock volledig in de cornercasting, laat de vergrendeling los

STAP A.6



- Controleer de vergrendeling van de twistlock door met de twistlock te bewegen



- De twistlock mag **niet** uit de **cornercasting hangen**, dit wijst op een **slechte vergrendeling**

⇒ **NIET GEBRUIKEN** + verzamelen van slechte twistlocks!

B. Verwijderen van de twistlock

STAP B.1



- Neem de twistlock onderaan vast en trek met de andere hand de vergrendeling naar beneden
- Ga in omgekeerde volgorde te werk dan bij het plaatsen van de twistlock

LET OP!

Knelgevaar vingers:

- Plaats geen vingers onder de bediening
- Steek vingers niet te diep in de hendel

C. Slecht te plaatsen of te verwijderen twistlocks

- Bij moeilijk te verwijderen twistlocks: contacteer de foreman of ceelbaas
 - Gebruik geen andere twistlock om een moeilijk te verwijderen twistlock los te kloppen. Gebruik aangepast gereedschap (hamer en vingerveilige barrang/beitel).
 - Onderneem maximaal 1 poging onder de kraan om de twistlock los te kloppen. Volg de verdere instructies die door de terminal opgesteld werden.
- Bij moeilijk te plaatsen twistlocks: niet gebruiken + verzamelen van slechte twistlocks!

VEILIGHEIDSINSTRUCTIEKAART

VOLAUTOMATISCHE TWISTLOCK (FATL) type I

4. VERPLICHT TE DRAGEN PBM'S



Impacthandschoenen

5. AANDACHTSPUNTEN



Uitzondering:

- STOP werken én
in veilige zone

ALTIJD !

- Gebruik enkel twistlocks in goede staat.
- Gebruik steeds twee handen om de twistlock te plaatsen.
- Controleer de plaatsing/vergrendeling van de twistlocks.
- Manipulaties van twistlocks onder te laden container moet steeds aan wal gebeuren. Vooraleer de container terug aan wal wordt gebracht, moet de ploeg onder de kraan hiervan verwittigd worden.
- Gebruik steeds een hamer en vingerveilige barrang/beitel om vastzittende twistlocks los te kloppen. Onderneem maximaal 1 poging onder de kraan.
- Verzamel defecte twistlocks in de daarvoor voorziene binbak.

NOOIT !

- Gebruik nooit twistlocks in slechte staat.
- Plaats geen vingers boven het middenlichaam van de twistlock.
- Plaats geen vingers onder of te diep in de bedieningshendel.
- Plaats de twistlock nooit onvolledig in de corner casting.
- Nooit hulpmiddelen gebruiken om een twistlock in een cornerpocket te plaatsen. De twistlock altijd handmatig manipuleren.
- Nooit een twistlock gebruiken om een vastzittende twistlock los te kloppen.
- Sta of ga nooit onder containers door.

6. BIJHORENDE VIK's

- C-VIK-002 werkzaamheden in operationele zone onder containerkraan bij straddle carrier